



# Tourismus-Statistik 2007

## **INHALTSVERZEICHNIS**

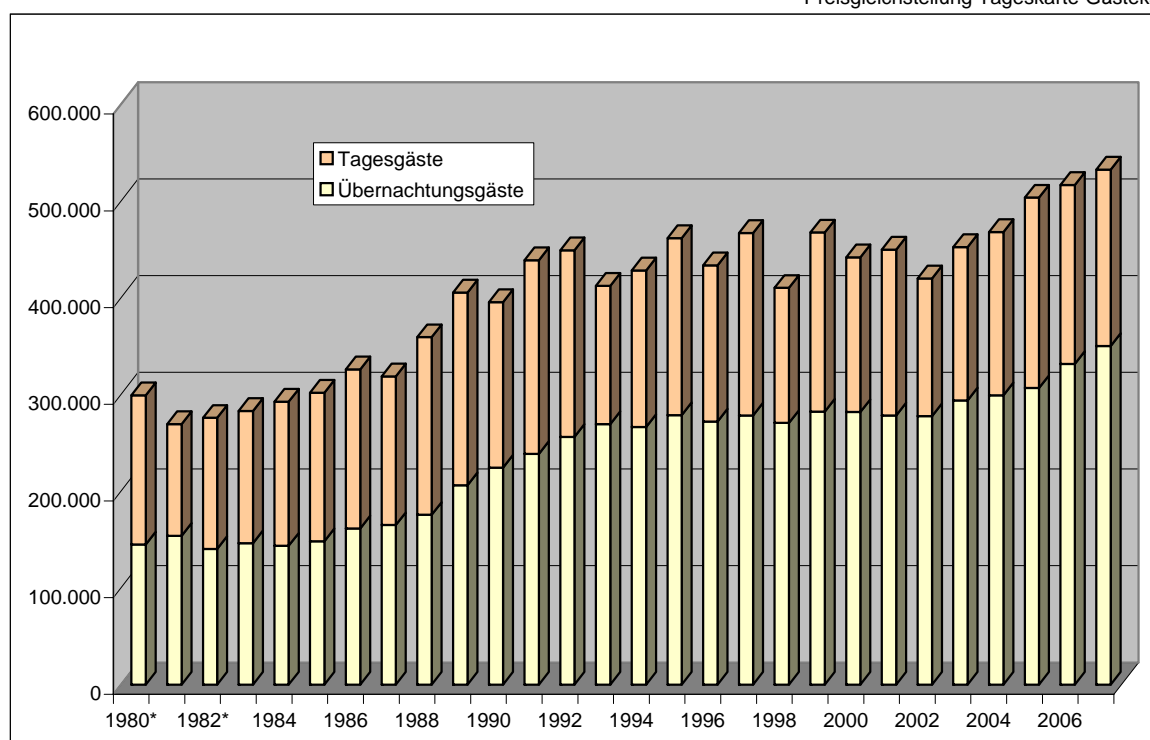
Seite 2	Gesamtgästezahlen (1980 bis 2007)
Seite 3	Gäste- und Übernachtungszahlen (1980 bis 2007)
Seite 4	Gliederung nach Übernachtungsarten
Seite 5	Jahresübersicht der Gäste und Übernachtungen
Seite 6	Sonnenstunden pro Monat
Seite 7	Ferienzeiten der Bundesländer 2007
Seite 8	Kurgäste mit einer offenen Badekur
Seite 9	Gelöste Jahreskarten Durchschnittliche Aufenthaltsdauer aller Übernachtungsgäste
Seite 10 - 11	Gäste in den einzelnen Beherbergungskategorien prozentuale Verteilung von Betten - Gästen - Übernachtungen ausländische Übernachtungsgäste
Seite 12	Aufgliederung der Gäste nach Altersgruppen
Seite 13	Gäste - und Übernachtungen nach Herkunftsländern
Seite 14	Gästeanteile der Herkunftsländer
Seite 15	gelöste Tageskarten an den Servicepunkten
Seite 16	Anwendungsarten im "Sylt-ness-Center"
Seite 17	Entwicklung der Anwendungsarten
Seite 18	Besucherzahlen Freizeitbad "Sylter-Welle"
Seite 19	Übersicht der Veranstaltungen
Seite 20	Verkehrsanbindungen nach Sylt

## Gesamtgästepzahlen (Tages- und Übernachtungsgäste)

Jahr	Gesamtgäste	Übernachtg.-Gäste	Tagesgäste
1980*	299.307	144.956	154.351
1981*	269.633	153.918	115.715
1982*	276.027	140.386	135.641
1983	283.145	146.514	136.631
1984	292.736	143.762	148.974
1985	302.014	148.324	153.690
1986	326.254	161.748	164.506
1987	318.763	165.106	153.657
1988	359.422	175.725	183.697
1989	405.625	206.210	199.415
1990	395.650	224.484	171.166
1991	439.002	238.738	200.264
1992	449.310	256.417	192.893
1993	412.450	269.632	142.818
1994	428.555	266.470	162.085
1995	461.961	278.903	183.058
1996	433.664	272.228	161.436
1997	467.182	278.402	188.780
1998	410.395	270.690	139.705
1999	467.682	282.372	185.310
2000	441.956	281.939	160.017
2001	449.983	278.568	171.415
2002	420.290	277.727	142.563
2003	452.511	294.046	158.465
2004	468.286	299.419	168.867
2005**	503.745	306.798	196.947
2006	516.892	331.715	185.177
2007	532.651	350.356	182.295

\* Übernacht.-Gäste hochgerechnet

\*\* Mißbrauch im Tageskartenverkauf, bedingt durch Preisgleichstellung Tageskarte-Gästekarte



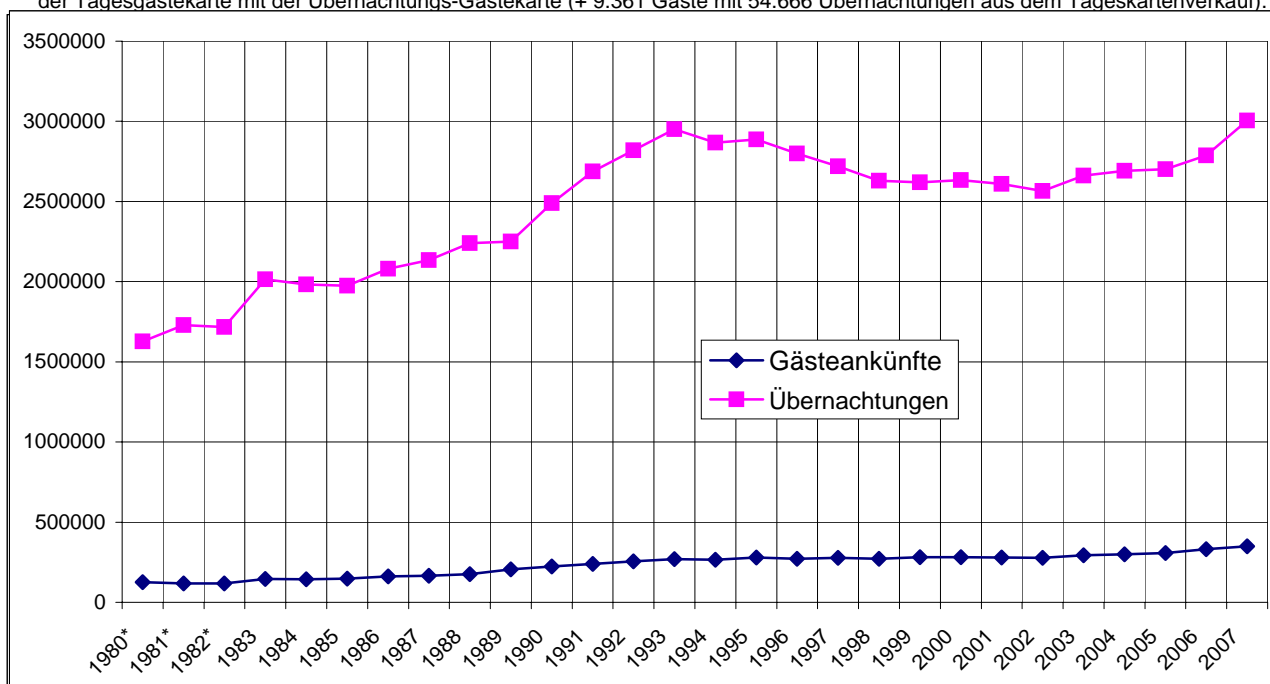
## Gäste und Übernachtungen

Veränderungen Übern.

Jahr	Gäste	Übernachtungen	absolut	in %
1980*	125.675	1.626.869		
1981*	117.266	1.729.603	102.734	6,3
1982*	116.917	1.716.869	-12.734	-0,7
1983	145.280	2.013.856	296.987	17,3
1984	143.762	1.981.739	-32.117	-1,6
1985	148.324	1.974.578	-7.161	-0,4
1986	161.748	2.081.258	106.680	5,4
1987	165.106	2.134.665	53.407	2,6
1988	175.725	2.239.254	104.589	4,9
1989	206.210	2.250.641	11.387	0,5
1990	224.484	2.489.337	238.696	10,6
1991	238.738	2.688.291	198.954	8,0
1992	256.417	2.819.037	130.746	4,9
1993	269.632	2.951.319	132.282	4,7
1994	266.470	2.866.743	-84.576	-2,9
1995	278.903	2.886.571	19.828	0,7
1996	272.228	2.798.209	-88.362	-3,1
1997	278.402	2.719.894	-78.315	-2,8
1998	270.690	2.630.415	-89.479	-3,3
1999	282.372	2.620.287	-10.128	-0,4
2000	281.939	2.632.497	12.210	0,5
2001	278.568	2.609.371	-23.126	-0,9
2002	277.727	2.565.269	-44.102	-1,7
2003	294.046	2.661.778	96.509	3,8
2004	299.419	2.692.293	30.515	1,1
2005	306.798	2.701.141	8.848	0,3
2005**	316.159	2.755.807	63.514	2,4
2006	331.715	2.787.308	86.167	3,1
2007	350.356	3.005.797	218.489	7,8

\* Erfassungszeitraum April - September

\*\* fiktive Hochrechnung aufgrund von Mißbrauch im Tageskartenverkauf, bedingt durch die Preisgleichstellung der Tagesgästekarte mit der Übernachtungs-Gästekarte (+ 9.361 Gäste mit 54.666 Übernachtungen aus dem Tageskartenverkauf).



# Gliederung nach Übernachtungsarten

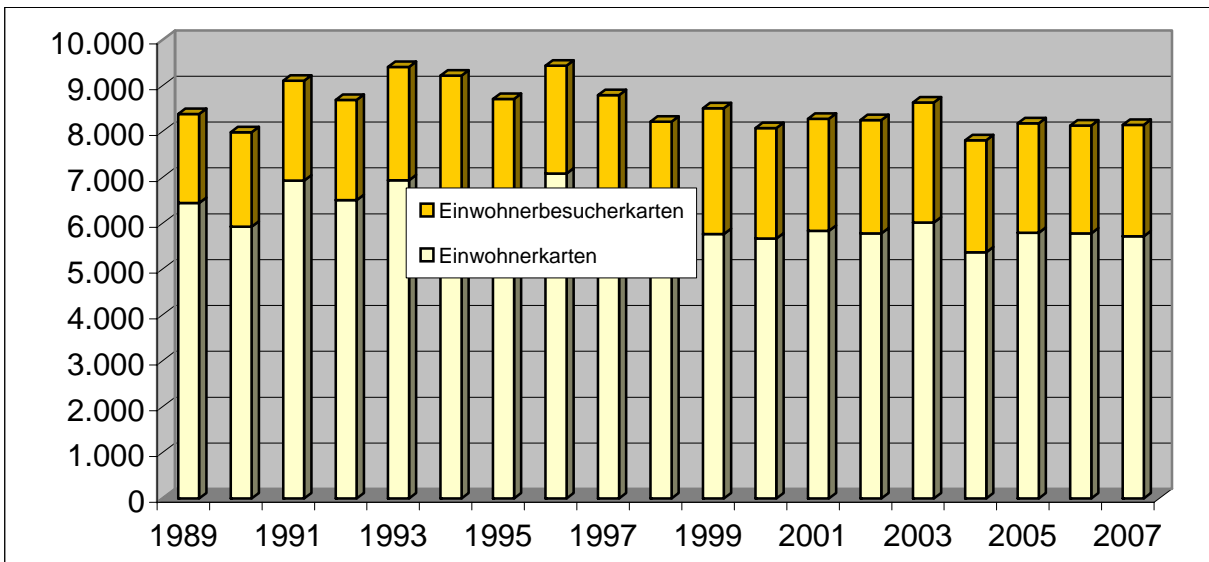
## 1. Übernachtungsgäste (Ankünfte)

	2006	2007	Veränderung absolut	in %
1.1 Gäste	317.562	336.637	19.075	6,0
1.2 Kinder in Kinderheimen	1.831	1.895	64	3,5
1.3 Camper	12.322	11.824	-498	-4,0
<b>1.4 Gesamt:</b>	<b>331.715</b>	<b>350.356</b>	<b>18.641</b>	<b>5,6</b>

## 2. Übernachtungen

	2006	2007	Veränderung absolut	in %
2.1 Gäste	2.647.093	2.833.947	186.854	7,1
1.2 Kinder in Kinderheimen	61.453	63.829	2.376	3,9
2.3 Camper	78.762	108.021	29.259	37,1
<b>2.4 Gesamt:</b>	<b>2.787.308</b>	<b>3.005.797</b>	<b>218.489</b>	<b>7,8</b>

Einwohnerkarten		Einwohnerbesucherkarten	
1989	6.440	1989	1.941
1990	5.925	1990	2.061
1991	6.927	1991	2.180
1992	6.503	1992	2.187
1993	6.940	1993	2.466
1994	6.448	1994	2.775
1995	6.373	1995	2.335
1996	7.085	1996	2.351
1997	6.372	1997	2.421
1998	5.778	1998	2.436
1999	5.766	1999	2.742
2000	5.667	2000	2.411
2001	5.836	2001	2.440
2002	5.777	2002	2.473
2003	6.019	2003	2.615
2004	5.365	2004	2.442
2005	5.793	2005	2.387
2006	5.781	2006	2.349
2007	5.718	2007	2.429

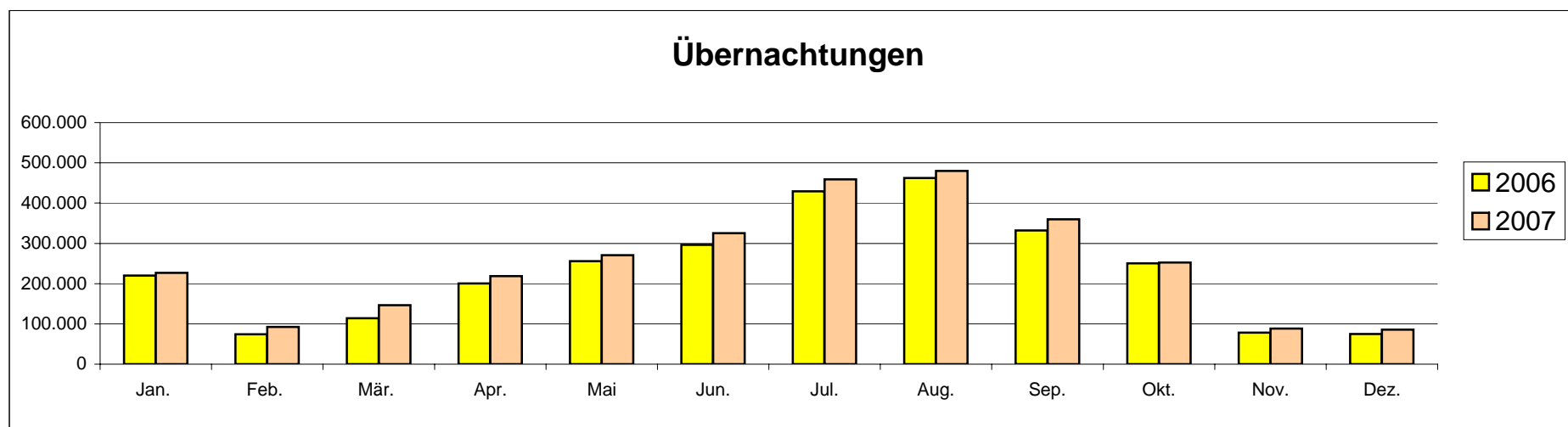


## Gäste und Übernachtungen in den einzelnen Monaten (incl. Camper und Kinder)

Gäste	Jan.	Feb.	Mär.	Apr.	Mai	Jun.	Jul.	Aug.	Sep.	Okt.	Nov.	Dez.	Gesamt
<b>2006</b>	11.967	9.974	14.924	29.386	33.690	35.700	52.229	45.571	43.719	30.700	9.046	14.809	<b>331.715</b>
<b>2007</b>	12.288	12.607	23.062	29.823	34.595	38.372	50.165	47.620	46.177	30.199	9.957	15.491	<b>350.356</b>
<b>Diff. absolut</b>	321	2.633	8.138	437	905	2.672	-2.064	2.049	2.458	-501	911	682	<b>18.641</b>
<b>Differenz in %</b>	2,7	26,4	54,5	1,5	2,7	7,5	-4,0	4,5	5,6	-1,6	10,1	4,6	<b>5,6</b>

Übernachtungen	Jan.	Feb.	Mär.	Apr.	Mai	Jun.	Jul.	Aug.	Sep.	Okt.	Nov.	Dez.	Gesamt
<b>2006</b>	220.136	74.372	113.821	200.458	255.476	296.159	429.212	462.343	332.004	250.493	78.192	74.642	<b>2.787.308</b>
<b>2007</b>	226.530	92.793	146.784	218.635	270.687	325.504	458.815	480.183	359.568	252.518	88.170	85.610	<b>3.005.797</b>
<b>Diff. absolut</b>	6.394	18.421	32.963	18.177	15.211	29.345	29.603	17.840	27.564	2.025	9.978	10.968	<b>218.489</b>
<b>Differenz in %</b>	2,9	24,8	29,0	9,1	6,0	9,9	6,9	3,9	8,3	0,8	12,8	14,7	<b>7,8</b>

- 5 -



## Sonnenstunden pro Monat

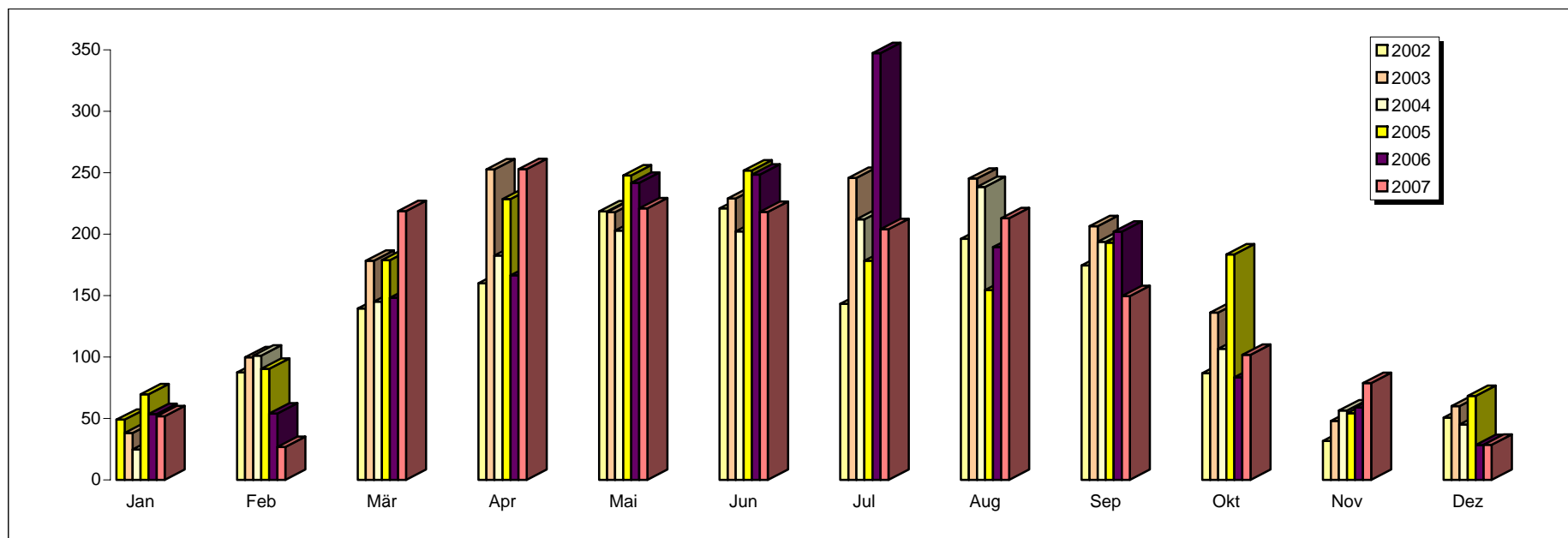
	Jan	Feb	Mär	Apr	Mai	Jun	Jul	Aug	Sep	Okt	Nov	Dez	Gesamt
max. mögl. Tagesanteil ca.	38%	46%	54%	62%	70%	78%	70%	62%	54%	46%	38%	30%	54%
<b>1999</b>	<b>60,4</b>	<b>99,6</b>	<b>80,3</b>	<b>198,2</b>	<b>229,5</b>	<b>232,6</b>	<b>261,6</b>	<b>220,1</b>	<b>191,8</b>	<b>123,1</b>	<b>55,6</b>	<b>35,5</b>	<b>1.788,3</b>
Anteil der Tagesstd.	22%	30%	20%	44%	45%	41%	51%	49%	49%	37%	20%	16%	35%
<b>2000</b>	<b>69,3</b>	<b>75</b>	<b>79,3</b>	<b>142,9</b>	<b>302,0</b>	<b>163,0</b>	<b>157,3</b>	<b>195,5</b>	<b>149,1</b>	<b>83,6</b>	<b>44,0</b>	<b>54,0</b>	<b>1.515,0</b>
Anteil der Tagesstd.	25%	22%	20%	32%	59%	29%	31%	43%	38%	25%	16%	25%	30%
<b>2001</b>	<b>41,8</b>	<b>79,5</b>	<b>126,2</b>	<b>162,1</b>	<b>286,6</b>	<b>177,7</b>	<b>273,3</b>	<b>178,5</b>	<b>84,5</b>	<b>79,7</b>	<b>67,2</b>	<b>65,8</b>	<b>1.622,9</b>
Anteil der Tagesstd.	15%	24%	32%	36%	56%	31%	53%	39%	21%	24%	24%	30%	32%
<b>2002</b>	<b>49</b>	<b>87,4</b>	<b>139,4</b>	<b>160,1</b>	<b>218,5</b>	<b>220,9</b>	<b>143,3</b>	<b>196,2</b>	<b>174,5</b>	<b>86,9</b>	<b>31,7</b>	<b>50,7</b>	<b>1.558,6</b>
Anteil der Tagesstd.	18%	26%	35%	35%	43%	39%	28%	43%	44%	26%	11%	0%	29%
<b>2003</b>	<b>38,2</b>	<b>99,7</b>	<b>178,4</b>	<b>252,6</b>	<b>217,9</b>	<b>229,1</b>	<b>245,8</b>	<b>245,2</b>	<b>206,5</b>	<b>136,1</b>	<b>47,9</b>	<b>60,1</b>	<b>1.957,5</b>
Anteil der Tagesstd.	14%	30%	45%	56%	43%	40%	48%	54%	52%	41%	17%	27%	39%
<b>2004</b>	<b>24,7</b>	<b>101,1</b>	<b>145,0</b>	<b>182,5</b>	<b>202,9</b>	<b>202,2</b>	<b>212,0</b>	<b>238,3</b>	<b>193,7</b>	<b>106,7</b>	<b>56,4</b>	<b>45,1</b>	<b>1.710,60</b>
Anteil der Tagesstd.	9%	30%	37%	40%	40%	36%	41%	53%	49%	32%	20%	21%	34%
<b>2005</b>	<b>69,6</b>	<b>90,5</b>	<b>178,9</b>	<b>228,5</b>	<b>247,7</b>	<b>251,8</b>	<b>178,3</b>	<b>154,5</b>	<b>193,1</b>	<b>183,5</b>	<b>54,2</b>	<b>68,4</b>	<b>1.957,5</b>
Anteil der Tagesstd.	25%	27%	45%	56%	43%	40%	48%	54%	52%	41%	17%	27%	40%
<b>2006</b>	<b>53,6</b>	<b>54,0</b>	<b>148,2</b>	<b>166,4</b>	<b>241,8</b>	<b>248,4</b>	<b>347,3</b>	<b>189,4</b>	<b>201,9</b>	<b>83,4</b>	<b>58,9</b>	<b>28,3</b>	<b>1.821,6</b>
Anteil der Tagesstd.	19%	16%	38%	37%	47%	44%	68%	42%	51%	25%	21%	13%	35%
<b>2007</b>	<b>51,7</b>	<b>26,7</b>	<b>218,8</b>	<b>252,9</b>	<b>221,0</b>	<b>218,0</b>	<b>204,1</b>	<b>213,0</b>	<b>149,5</b>	<b>101,7</b>	<b>78,8</b>	<b>28,6</b>	<b>1.764,8</b>
Anteil der Tagesstd.	19%	8%	56%	56%	43%	38%	40%	47%	38%	30%	28%	13%	35%

Quelle: DWD

Stand: Jan. 08

Stunden im Jahr 8760  
Stunden im Monat 730

- 6 -



## Ferien im Schuljahr 2007

in den Ländern in der Bundesrepublik Deutschland <sup>1)</sup>

Land <small>(in Klammern Zahl der beweglichen Ferientage)</small>	Weihnachten 2006/2007	Winter 2007	Ostern/Frühjahr 2007	Himmelfahrt/Pfingster 2007	Sommer 2007	Herbst 2007	Weihnachten 2007/2008
<b>Baden-Württemberg (5)</b>	27.12. - 05.01.		02.04. - 14.04.	29.05. - 09.06.	26.07. - 08.09.	29.10.-03.11.	24.12. - 05.01.
<b>Bayern (-)</b>	27.12. - 05.01.	19.02. - 24.02.	02.04. - 14.04.	29.05. - 09.06.	30.07. - 10.09.	29.10. - 03.11.	24.12. - 05.01.
<b>Berlin (-)</b>	27.12. - 03.01.	05.02. - 10.02.	02.04. - 14.04. / 30.04.	18.05.	11.07. - 24.08.	15.10. - 20.10.	24.12. - 12.01.
<b>Brandenburg (3)</b>	27.12. - 05.01.	05.02. - 10.02.	04.04. - 13.04.		12.07. - 25.08.	15.10. - 20.10.	24.12. - 12.01.
<b>Bremen (2)</b>	23.12. - 06.01.	01.02. - 02.02.	26.03. - 10.04.	29.05.	19.07. - 29.08.	22.10. - 03.11.	24.12. - 05.01.
<b>Hamburg (-)</b>	27.12. - 06.01.	02.02.	05.03. - 17.03. / 30.04.	14.05. - 18.05.	12.07. - 22.08.	15.10. - 27.10.	21.12. - 05.01.
<b>Hessen (3)</b>	23.12. - 12.01.		02.04. - 14.04.		09.07. - 17.08.	08.10. - 20.10.	23.12. - 11.01.
<b>Mecklenburg-Vorpommern (3)</b>	27.12. - 05.01.	05.02. - 17.02.	02.04. - 11.04.	25.05. - 29.05.	16.07. - 25.08.	22.10. - 27.10.	24.12. - 04.01.
<b>Niedersachsen (-) <sup>3)</sup></b>	23.12. - 06.01.	01.02. - 02.02.	26.03. - 10.04. / 30.04.	18.05 + 29.05.	19.07. - 29.08.	22.10. - 03.11.	24.12. - 05.01.
<b>Nordrhein-Westfalen (4)</b>	21.12. - 05.01.		02.04. - 14.04.	29.05.	21.06. - 03.08.	24.09. - 06.10.	20.12. - 04.01.
<b>Rheinland-Pfalz (4)</b>	22.12. - 05.01.		28.03. - 13.04.		09.07. - 17.08.	08.10. - 19.10.	24.12. - 08.01.
<b>Saarland (2)</b>	21.12. - 06.01.	15.02. - 21.02.	02.04. - 14.04.		09.07. - 18.08.	08.10. - 20.10.	19.12. - 05.01.
<b>Sachsen (1)</b>	22.12. - 02.01.	12.02. - 23.02.	05.04. - 13.04.	18.05. / 26.05. - 29.05.	23.07. - 31.08.	08.10. - 19.10.	22.12. - 02.01.
<b>Sachsen-Anhalt (2)</b>	22.12. - 05.01.	01.02. - 10.02.	31.03. - 05.04.	18.05.- 25.05.	19.07. - 29.08.	15.10. - 20.10.	21.12. - 04.01.
<b>Schleswig-Holstein (3)</b>	27.12. - 08.01.		02.04. - 13.04. / 30.04.		16.07. - 25.08.2)	15.10. - 27.10.	24.12. - 08.01.
<b>Thüringen (3)</b>	23.12. - 05.01.	05.02. - 10.02.	02.04. - 13.04.	26.05. - 29.05.	19.07. - 29.08.	15.10. - 26.10.	22.12. - 05.01.

1) angegeben ist jeweils der erste Feiertag; angegeben sind auch bewegliche Ferientage, die vom Land festgesetzt worden sind; nachträgliche Änderungen einzelner Länder sind vorbehalten

2) auf den Inseln Sylt, Föhr, Amrum und Helgoland sowie auf den Hallingen gelten für sie Sommer- und Herbstferien Sonderregelungen.

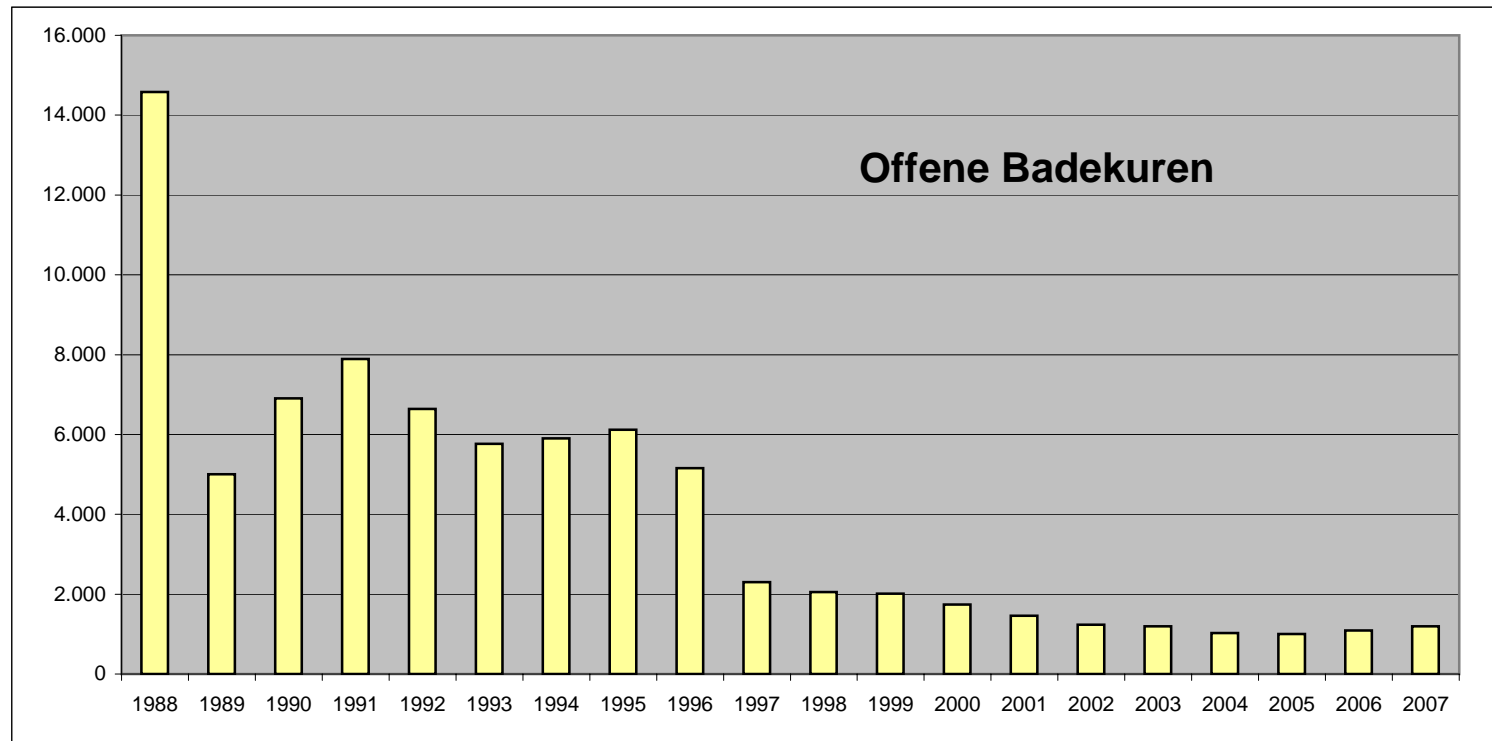
3) auf den niedersächsischen Nordseeinseln gelten Sonderregelungen.

Besondere Hinweise auf kirchliche Feiertage sind in der Übersicht nicht mehr enthalten.

Stand: 08.02.2006

## Kurgäste mit einer offenen Badekur

Jahr	1988	1989	1990	1991	1992	1993	1994	1995	1996	1997	1998	1999	2000	2001	2002	2003	2004	2005	2006	2007
<b>Kurgäste</b>	14.582	5.003	6.904	7.889	6.641	5.769	5.905	6.116	5.154	2.302	2.053	2.011	1.743	1.462	1.239	1.198	1.027	1.002	1.092	1191
<b>Der durchschnittliche Aufenthalt einer offenen Badekur liegt in der Regel bei drei Wochen.</b>																				
Diff. zum Vj.	-9.579	1.901	985	-1.248	-872	136	211	-962	-2.852	-249	-42	-268	-281	-223	-41	-171	-25	90	99	
Diff. in % zum Vj.	-65,7	38,0	14,3	-15,8	-13,1	2,4	3,6	-15,7	-55,3	-10,8	-2,0	-13,3	-16,1	-15,3	-3,3	-14,3	-2,4	9,0	9,1	

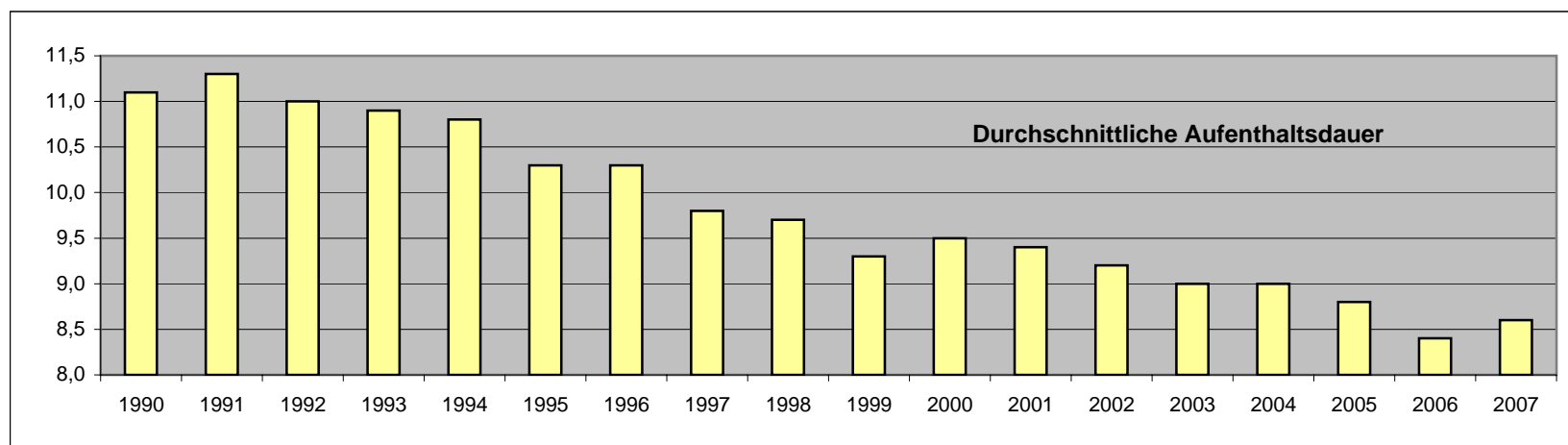


## Gelöste Jahreskarten

Jahr	1990	1991	1992	1993	1994	1995	1996	1997	1998	1999	2000	2001	2002	2003	2004	2005	2006	2007
<b>Anzahl</b>	6.400	6.777	6.836	6.018	7.207	6.438	7.447	6.681	7.572	7.283	6.930	6.136	5.693	6.385	6.610	6.552	6.354	6.350
Diff. zum Vj.		377	59	-818	1.189	-769	1.009	-766	891	-289	-353	-794	-443	692	225	-58	-198	-4
Diff. in % zum Vj.		5,9	0,9	-12,0	19,8	-10,7	15,7	-10,3	13,3	-3,8	-4,8	-11,5	-7,2	12,2	3,5	-0,9	-3,0	-0,1

## Durchschnittliche Aufenthaltsdauer aller Übernachtungsgäste

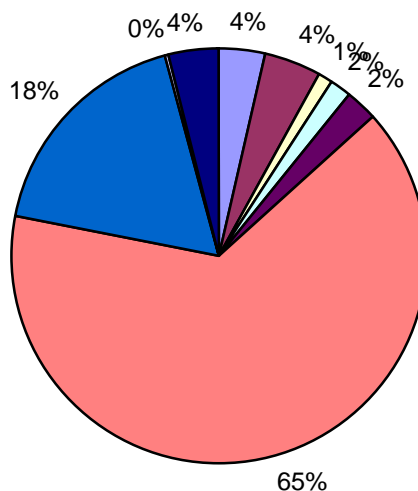
Jahr	1990	1991	1992	1993	1994	1995	1996	1997	1998	1999	2000	2001	2002	2003	2004	2005	2006	2007
<b>Tage</b>	11,1	11,3	11,0	10,9	10,8	10,3	10,3	9,8	9,7	9,3	9,5	9,4	9,2	9,0	9,0	8,8	8,4	8,6
Diff. zum Vj.		0,2	-0,3	-0,1	-0,1	-0,5	0,0	-0,5	-0,1	-0,4	0,2	-0,1	-0,2	-0,2	0,0	-0,2	-0,4	0,2
Diff. in % zum Vj.		1,8	-2,7	-0,9	-0,9	-4,6	0,0	-4,9	-1,0	-4,1	2,2	-1,1	-2,1	-2,2	0,0	-2,2	-4,5	2,4



## Beherbergungskategorien

### 1. Betten

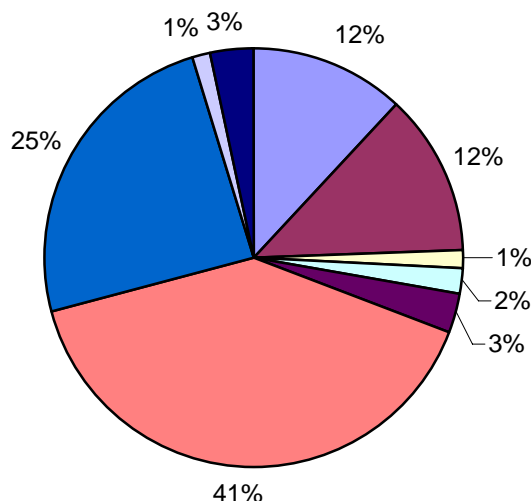
Kategorie	Betten	Anteil in %
Hotel	946	4
Hotel garni	1.097	4
Pension	319	1
Erh.-Heime	446	2
San./Klinik	624	2
Ferien-App. *	16.347	65
Privatverm.	4.471	18
Jugendherberge	50	0
Campingplatz	1.000	4
<b>Gesamt:</b>	<b>25.300</b>	<b>100</b>



\* Incl. 5.085 Betten, die von Zweitwohnungsbesitzern ausschl. zur Eigennutzung vorgehalten werden!

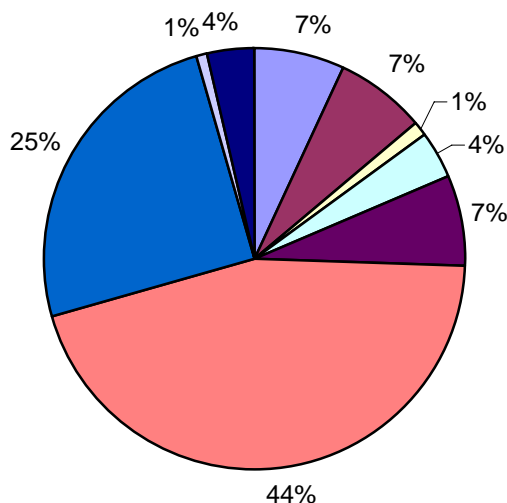
### 2. Gästekünfte

Kategorie	Ankünfte	Anteil in %
Hotel	41.863	12
Hotel garni	43.336	12
Pension	5.039	1
Erh.-Heime	7.488	2
San./Klinik	9.933	3
Ferien-App.	140.454	40
Privatverm.	85.825	24
Jugendherberge	4.594	1
Campingplatz	11.824	3
<b>Gesamt:</b>	<b>350.356</b>	<b>100</b>



### 3. Übernachtungen

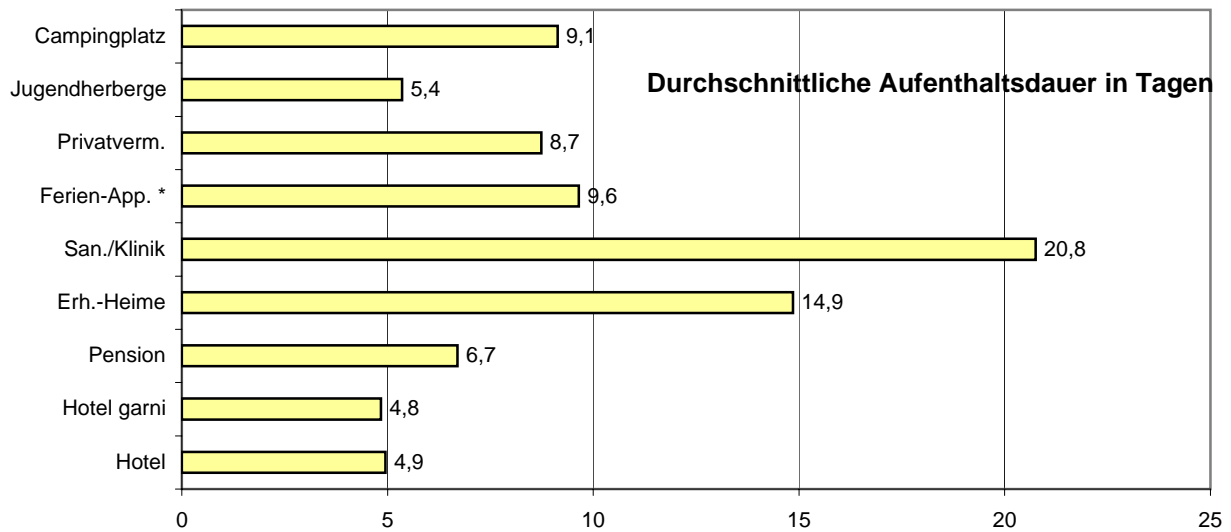
Kategorie	Übernachtg.	Anteil in %
Hotel	207.041	6,89
Hotel garni	209.747	6,98
Pension	33.778	1,12
Erh.-Heime	111.198	3,70
San./Klinik	206.117	6,86
Ferien-App.	1.355.055	45,08
Privatverm.	750.241	24,96
Jugendherberge	24.598	0,82
Campingplatz	108.021	3,59
<b>Gesamt:</b>	<b>3.005.797</b>	<b>100</b>



## Beherbergungskategorien nach Betten, Gäste und Übernachtungen

Kategorie	Betten	Gäste pro Bett	Übernachtg. pro Bett	Übernachtg. pro Gast
Hotel	946	44,3	218,9	4,9
Hotel garni	1.097	39,5	191,2	4,8
Pension	319	15,8	105,9	6,7
Erh.-Heime	446	16,8	249,3	14,9
San./Klinik	624	15,9	330,3	20,8
Ferien-App. *	16.347	8,6	82,9	9,6
Privatverm.	4.471	19,2	167,8	8,7
Jugendherberge	50	91,9	492,0	5,4
Campingplatz	1.000	11,8	108,0	9,1
<b>Gesamt:</b>	<b>25.300</b>	<b>13,8</b>	<b>118,8</b>	<b>8,6</b>

\* Incl. 5.085 Betten, die von Zweitwohnungsbesitzern ausschl. zur Eigennutzung vorgehalten werden!

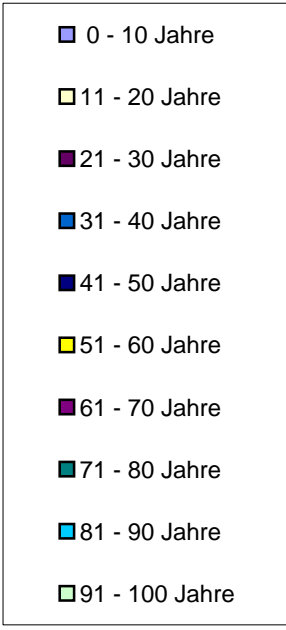
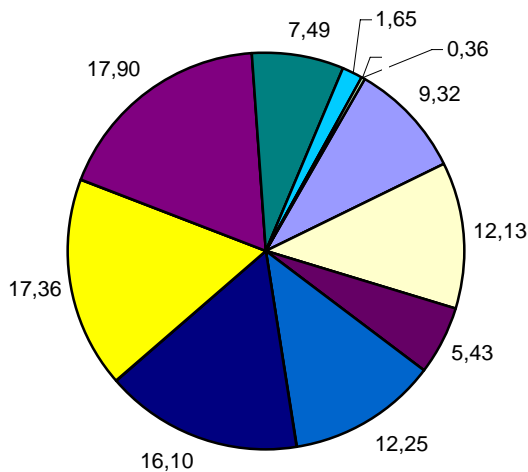


<b><u>Ausland</u></b>				
<b>Ausländische Übernachtungsgäste in Westerland</b>				
Jahr	Gäste	Übernachtungen	Anteil Übern. in Prozent	Verweildauer in Tagen
2006	5.020	35.978	1,3	7,2
davon Schweiz	1.416	10.432		
Österreich	713	4.508		
2007	3.882	28.020	0,9	7,2
davon Schweiz	1.106	7.992		
Österreich	636	4.203		
Differenz	-1.138	-7.958	-0,4	0,0
Diff. in %:	-22,7	-22,1	-27,8	0,0

## Aufgliederung der Übernachtungsgäste nach Altersgruppen

Altersgruppe	2006		2007	
	Gästezahl	Anteil in %	Gästezahl	Anteil in %
0 - 10 Jahre	26.416	7,96	32.643	9,32
11 - 20 Jahre	37.419	11,28	42.512	12,13
21 - 30 Jahre	20.444	6,16	19.009	5,43
31 - 40 Jahre	44.119	13,30	42.908	12,25
41 - 50 Jahre	53.593	16,16	56.423	16,10
51 - 60 Jahre	58.283	17,57	60.820	17,36
61 - 70 Jahre	60.867	18,35	62.727	17,90
71 - 80 Jahre	24.338	7,34	26.257	7,49
81 - 90 Jahre	5.388	1,62	5.793	1,65
91 - 100 Jahre	848	0,26	1.265	0,36
<b>Gesamt:</b>	<b>331.715</b>	<b>100,00</b>	<b>350.356</b>	<b>100,00</b>

**2007**



**Gäste nach Herkunftsländern****(incl. Kinderheime und Camper)**

Bundesland	2006	2007	Veränderungen	
			absolut	in %
Nordrhein-Westfalen	97.226	104.546	7.320	7,5
Niedersachsen	60.871	64.175	3.304	5,4
Hamburg	26.604	27.267	663	2,5
Schleswig-Holstein	36.762	37.970	1.208	3,3
Hessen	26.320	27.992	1.672	6,4
Berlin	13.916	14.526	610	4,4
Baden-Württemberg	21.078	22.791	1.713	8,1
Bayern	17.717	19.675	1.958	11,1
Rheinland-Pfalz	12.928	13.712	784	6,1
Bremen	4.072	4.240	168	4,1
Saarland	1.412	1.456	44	3,1
Brandenburg	2.493	2.574	81	3,2
Mecklenburg-Vorpommern	1.279	1.204	-75	-5,9
Sachsen	1.662	1.770	108	6,5
Sachsen-Anhalt	1.316	1.429	113	8,6
Thüringen	1.041	1.147	106	10,2
Ausland	5.020	3.882	-1.138	-22,7
<b>Gesamt: (mit Ausland)</b>	<b>331.717</b>	<b>350.356</b>	<b>18.639</b>	<b>5,6</b>

**Übernachtungen nach Herkunftsländern****(incl. Kinderheime und Camper)**

Bundesland	2006	2007	Veränderungen	
			absolut	in %
Nordrhein-Westfalen	873.444	926.308	52.864	6,1
Niedersachsen	469.798	498.296	28.498	6,1
Hamburg	176.046	187.362	11.316	6,4
Schleswig-Holstein	236.815	313.864	77.049	32,5
Hessen	243.858	254.821	10.963	4,5
Berlin	129.546	137.720	8.174	6,3
Baden-Württemberg	212.762	227.602	14.840	7,0
Bayern	168.161	181.359	13.198	7,8
Rheinland-Pfalz	133.195	138.785	5.590	4,2
Bremen	31.828	33.094	1.266	4,0
Saarland	14.755	15.484	729	4,9
Brandenburg	20.386	19.428	-958	-4,7
Mecklenburg-Vorpommern	8.668	8.042	-626	-7,2
Sachsen	13.333	14.564	1.231	9,2
Sachsen-Anhalt	9.603	10.678	1.075	11,2
Thüringen	9.132	10.370	1.238	13,6
Ausland	35.978	28.020	-7.958	-22,1
<b>Gesamt: (mit Ausland)</b>	<b>2.787.308</b>	<b>3.005.797</b>	<b>218.489</b>	<b>7,8</b>

## Gästeanteile der Herkunftsländer

<u>Anteil der Übernachtungsgäste in % der Gesamtgästekzahl:</u>		
	2006	2007
<b>Gesamtgästekzahl:</b>	306.798	331.717
Bundesland	2006	2007
Nordrhein-Westfalen	31,69	31,52
Niedersachsen	19,84	19,35
Hamburg	8,67	8,22
Schleswig-Holstein	11,98	11,45
Hessen	8,58	8,44
Berlin	4,54	4,38
Baden-Württemberg	6,87	6,87
Bayern	5,77	5,93
Rheinland-Pfalz	4,21	4,13
Bremen	1,33	1,28
Saarland	0,46	0,44
Brandenburg	0,81	0,78
Mecklenburg-Vorpommern	0,42	0,36
Sachsen	0,54	0,53
Sachsen-Anhalt	0,43	0,43
Thüringen	0,34	0,35
Bundesrepublik gesamt:		
Ausland	1,64	1,17
Gesamt: (incl. Ausland)	100,00	100,00

<u>Anteil der Übernachtungsgäste in % der Einwohner des Bundeslandes</u>		
(Marktdurchdringung)		
Bundesland	2006	2007
Nordrhein-Westfalen	0,54	0,58
Niedersachsen	0,78	0,82
Hamburg	1,56	1,60
Schleswig-Holstein	1,35	1,39
Hessen	0,44	0,47
Berlin	0,40	0,42
Baden-Württemberg	0,20	0,22
Bayern	0,15	0,16
Rheinland-Pfalz	0,32	0,34
Bremen	0,60	0,62
Saarland	0,13	0,13
Brandenburg	0,10	0,10
Mecklenburg-Vorpommern	0,07	0,07
Sachsen	0,04	0,04
Sachsen-Anhalt	0,05	0,05
Thüringen	0,04	0,05
Einwohnerzahlen: Stand vom 31.03.1996 Quelle: Statistisches Bundesamt, Wiesbaden		

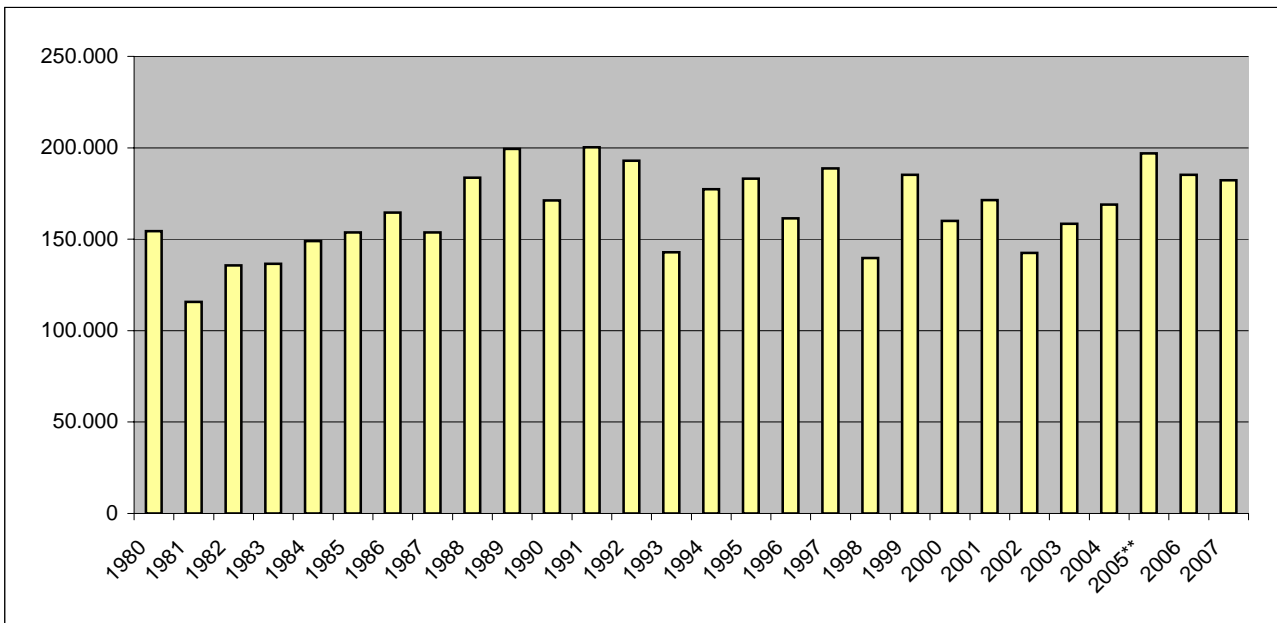
# Tagesgäste

## An den Servicepunkten gelöste Tageskarten

Veränderungen

Jahr	Gäste	absolut	in %
1980	154.351		
1981	115.715	-38.636	-25,0
1982	135.641	19.926	17,2
1983	136.631	990	0,7
1984	148.974	12.343	9,0
1985	153.690	4.716	3,2
1986	164.506	10.816	7,0
1987	153.657	-10.849	-6,6
1988	183.697	30.040	19,6
1989	199.415	15.718	8,6
1990	171.166	-28.249	-14,2
1991	200.264	29.098	17,0
1992	192.893	-7.371	-3,7
1993	142.818	-50.075	-26,0
1994	177.399	34.581	24,2
1995	183.058	5.659	3,2
1996	161.436	-21.622	-11,8
1997	188.780	27.344	16,9
1998	139.705	-49.075	-26,0
1999	185.310	45.605	32,6
2000	160.017	-25.293	-13,6
2001	171.415	11.398	7,1
2002	142.563	-28.852	-16,8
2003	158.465	15.902	11,2
2004	168.867	10.402	6,6
2005**	196.947	38.482	22,8
2006	185.177	16.310	8,3
2007	182.295	-2.882	-1,6

\*\*Mißbrauch im Tageskartenverkauf, bedingt durch Preisgleichstellung Tageskarte-Gästekarte





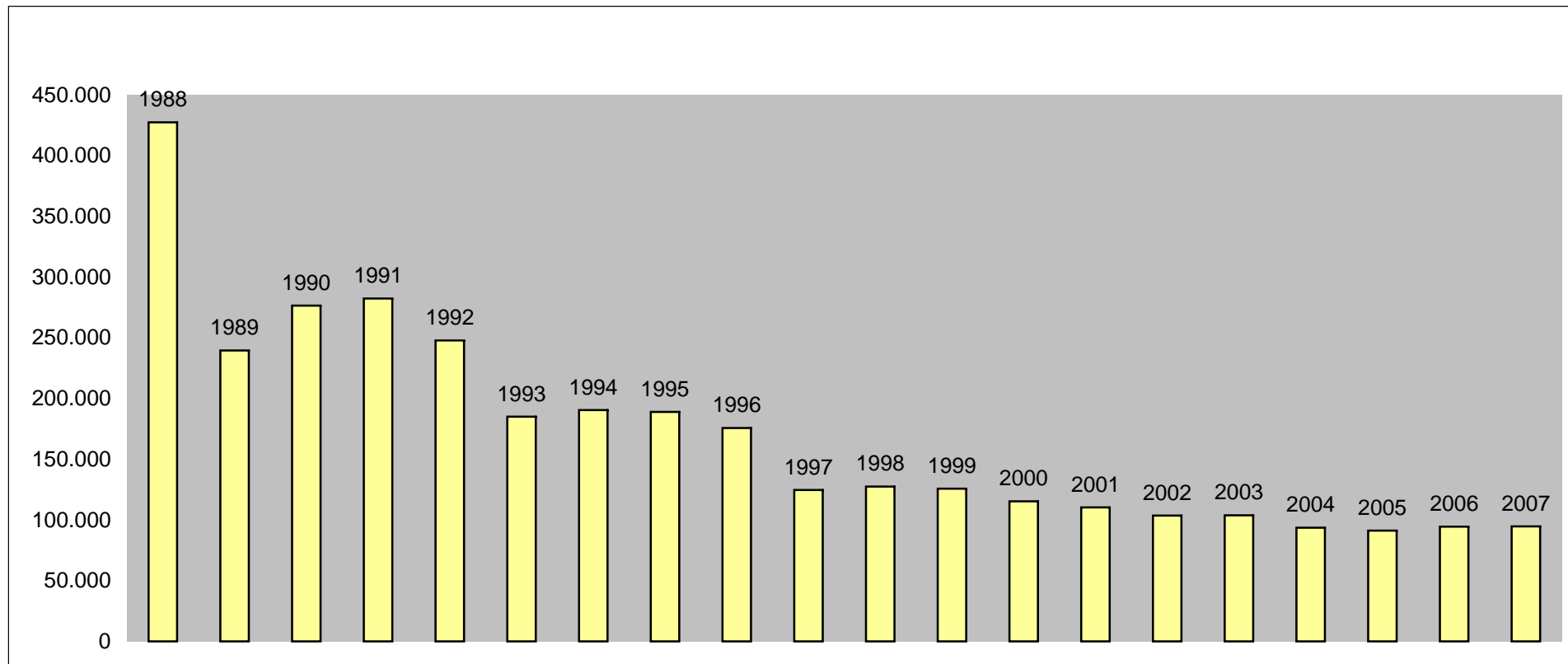
## Anwendungsarten im "Syltness-Center"

<u>Anwendungsart</u>	<u>2007</u>	<u>2006</u>	<u>Diff.absolut</u>	<u>Diff. in %</u>
<b><u>Thalasso</u></b>				
Wannenbäder	2.917	2.950	-33	-1,12
Bewegungsbäder m. Therapie	7.461	7.375	86	1,17
Massagen	18.368	18.063	305	1,69
Schlickpackungen	8.141	8.563	-422	-4,93
sonstige Packungen	2.377	2.260	117	5,18
Krankengymnastik	5.530	5.820	-290	-4,98
Inhalationen	25.458	25.659	-201	-0,78
sonstige Anwendungen	572	678	-106	-15,63
<b>Zwischensumme Thalasso</b>	<b>70.824</b>	<b>71.368</b>	<b>-544</b>	<b>-0,76</b>
Aquajogging incl. Babyschwimmen	3.252	2.559	693	27,08
Sportangebote (neue ab 2005)	8.328	8.296	32	0,39
<b>Zwischensumme Sportangebote</b>	<b>11.580</b>	<b>10.855</b>	<b>725</b>	<b>6,68</b>
Wellnessanwendungen	7.153	6.932	221	3,19
Beautybereich	2.343	2.494	-151	-6,05
Spirit and Minds (neu ab 2004)	2.800	2.786	14	0,50
<b>Zwischensumme Wellness/Beauty</b>	<b>12.296</b>	<b>12.212</b>	<b>84</b>	<b>0,69</b>
<b>Gesamtzahl</b>	<b>94.700</b>	<b>94.435</b>	<b>265</b>	<b>0,28</b>

## Entwicklung der Gesamtanwendungen im "Syltiness-Center"

Jahr	Anwendungen	Jahr	Anwendungen	Jahr	Anwendungen	Jahr	Anwendungen
1988	427.660	1993	185.235	1998	127.439	2003	103.875
1989	239.566	1994	190.577	1999	125.864	2004	93.758
1990	276.556	1995	189.115	2000	115.455	2005	91.277
1991	282.453	1996	175.778	2001	110.452	2006	94.435
1992	247.968	1997	124.736	2002	103.611	2007	94.700

(ab 1998 incl. Wellnes + Beauty) (ab 2004 incl. Spirit and Minds)



## Besucherzahlen im Freizeitbad "Sylter Welle"

	2006	2007	Diff. absolut	Diff in %
<b>Badende o. Sauna:</b>	134.722	140.318	5.596	4,15
<b>Saunabesucher:</b>	73.827	76.695	2.868	3,88
<b>Frühschwimmer:</b>	3.500	4.551	1.051	30,03
<b>Schüler:</b>	3.160	3.452	292	9,24
<b>Besucher insgesamt:</b>	<b>215.209</b>	<b>225.016</b>	<b>9.807</b>	<b>4,56</b>

## Entwicklung der Besucherzahlen in der "Sylter Welle"

seit der Eröffnung am 18.04.94

Jahr	Besucher	Sauna
1994	175.173	38.670
1995	223.461	56.313
1996	231.266	64.887
1997	198.928	63.749
1998	233.285	78.833
1999	189.826	66.303
2000	204.652	68.539
2001	215.251	74.123
2002 *	183.564	56.926
2003 **	200.671	67.447
2004	230.951	76.224
2005	231.353	76.864
2006	215.209	73.827
2007	225.016	76.695



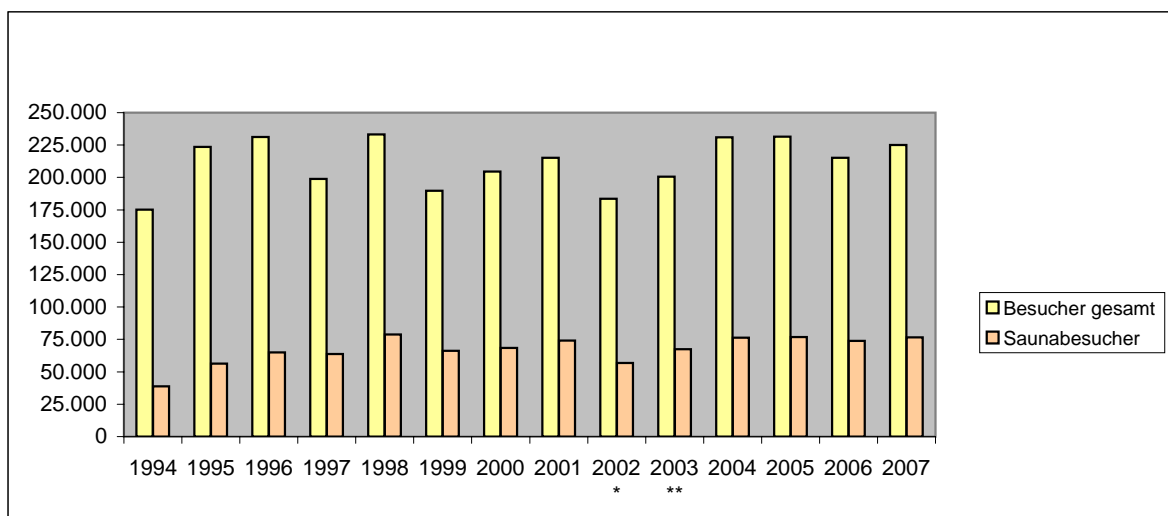
Neu ab 15.02.2001 mit Außenbecken

Ab 15.12.2007 mit neuer Rutschenanlage

Sauna-Zahlen 94 + 95 ermittelt

\* 2002 wg. umfangreichen Sanierungsarbeiten teilweise ganz geschlossen, daher beeinträchtigte Besucherzahlen

\*\* 2003 14.10. - 19.12. Sauna - und Badebetrieb teilweise stark eingeschränkt wg. Umbau- bzw. Sanierungsarbeiten



## Übersicht der Veranstaltungen in 2007

<u>Veranstaltungsart</u>		<b>Anzahl</b>	<b>Besucher</b>	<b>Durchschnittl. Besucherzahl</b>	
<b>Vorträge</b>	Gesundheit	28	1.051	37,5	
	Sylt und Nordsee	67	5.628	84,0	
	Sonstige	17	826	48,6	
<b>Wattführungen</b>		54	1.474	27,3	
<b>Unterhaltung</b>	Konzerte	19	5.329	280,5	
	Theater	8	2.552	319	
	Kabarett/Comedy	16	4.957	309,8	
	Tanzabende	40	1.940	48,5	
	Lesungen	15	490	32,7	
	Ehrergasttag	1	210	210	
	Zaubershow	1	76	76	
	Musical	3	1.057	352,3	
	Tanztheater	2	780	390	
	<b>Kurse</b>	Kreativkurse	18	126	7
<b>Märkte und Messen</b>	Kunsthandwerksmesse	2	3.000	1.500	
<b>Veranstaltungen von Vereinen</b>	Kinderkarneval	1	315	315	
	Seniorenweihnachtsfeier	1	600	600	
	Petri Tag	4	980	245	
	Bälle/Galas/Party	7	2.610	372,9	
	Bridge Turnier	1	210	210	
	Syltlauf/Nudelparty	1	1.800	1.800	
<b>Kinderveranstaltungen</b>	Theater	5	699	139,8	
	Club Kunterbunt Dez/Jan	14	90	6,4	
	Villa Kunterbunt ganzjährig			11,9	
	Kindergeburtstagsfeiern	3	60	20,0	
<b>Außenveranstaltungen: auf der Promenade</b>	Konzerte in der Muschel	38	30.000	789,5	
	Musik am Meer	317	12.700	40,1	
	Gottesdienste	6	3.600	600	
	Harley-Treffen	1	4.000	4.000	
	Lammtage	1	8.000	8.000	
	Winzerfest 4tägig	1	4.000	4.000	
	Weihnachtsbaden	1	5.000	5.000	
	Silverserparty	1	10.000	10.000	
	<b>am Brandenburger Strand</b>	Surf-World Cup	1	180.000	180.000
		Catamaran Cup	1	20.000	20.000
Dt. Windsurf Cup		1	90.000	90.000	
Beach Club		6	300	50	
<b>Eisbahn</b>		29	3.045	105	

## Verkehrsverbindungen

### Flugbewegungen auf Flugplatz Westerland

<b>nur Starts</b>	<b>2000</b>	<b>2001</b>	<b>2002</b>	<b>2003</b>	<b>2004</b>	<b>2005</b>	<b>2006</b>	<b>2007</b>
Gewerblicher Verkehr:	2.832	3.724	3.238	2.865	2.888	3.523	3.509	3.433
Nichtgewerblicher Verkehr:	3.754	3.569	3.636	3.812	3.519	3.769	3.505	3.557
Segelflugzeuge:	715	672	1.041	1.173	929	1.000	577	721
Militärflugzeuge:	96	29	16	47	88	125	62	96
Summe:	7.397	7.994	7.931	7.897	7.424	8.417	7.653	7.807
<b>Fluggäste</b>	<b>2000</b>	<b>2001</b>	<b>2002</b>	<b>2003</b>	<b>2004</b>	<b>2005</b>	<b>2006</b>	<b>2007</b>
insgesamt:	51.687	62.180	47.931	49.389	48.017	53.219	113.711	133.046
dv. gewerbl. beförd. Gäste	33.653	43.771	28.255	27.969	27.499	33.210	93.915	115.414



Tourismus-Service Westerland GmbH & Co. KG  
Strandstraße 35 • 25980 Westerland  
Buchungs- und Servicenummer  
0180 / 500 99 80 (0,14 €/Min.)  
Fax: 04651 / 9 98-60 00  
info@westerland.de  
www.westerland.de

\*schleswig-holstein  
*Urlaub, so weit das Auge reicht!*

nordsee\*  
schleswig-holstein

SYLT  
MEER, LEIDENSCHAFT, LEBEN.

St. Moritz®  
TOP OF THE WORLD

LANGHESE